

# polaris

since 1995



## **PHB 1694AL CUBE**

Руководство по эксплуатации / Гарантия  
Manual instruction / Guarantee

**Блендер электрический  
Модель PNB 1694AL CUBE  
POLARIS**

**Руководство по эксплуатации**

Благодарим Вас за выбор продукции, выпускаемой под торговой маркой POLARIS. Наши изделия разработаны в соответствии с высокими требованиями качества, функциональности и дизайна. Мы уверены, что Вы будете довольны приобретением нового изделия от нашей фирмы.

Перед началом эксплуатации прибора внимательно прочитайте данное руководство, в котором содержится важная информация, касающаяся Вашей безопасности, а также рекомендации по правильному использованию прибора и уходу за ним.

Сохраните руководство вместе с гарантийным талоном, кассовым чеком, по возможности, картонной коробкой и упаковочным материалом.

## **Оглавление**

Общие указания по безопасности.....	2
Специальные указания по безопасности данного прибора .....	3
Сфера использования .....	4
Описание прибора.....	4
Комплектация .....	5
Подготовка к работе и использование .....	5
Чистка и уход .....	10
Транспортировка и хранение .....	11
Требования к утилизации .....	11
Поиск и устранение неисправностей.....	11
Технические характеристики.....	12
Правила реализации.....	12
Информация о сертификации .....	12
Гарантийное обязательство.....	14

### **Общие указания по безопасности**

Настоящее руководство по эксплуатации предназначено для ознакомления с техническими данными, устройством, правилами эксплуатации и хранения блендера электрического, модель PNB 1694AL CUBE (далее по тексту – блендер, прибор).

- Прибор предназначен исключительно для использования в быту.
- Прибор должен быть использован только по назначению.
- Каждый раз перед включением прибора осмотрите его. При наличии повреждений прибора или сетевого шнура ни в коем случае не включайте прибор в розетку.
- Данный прибор не предназначен для использования людьми (включая детей), у которых есть физические, нервные или психические отклонения, или недостаток опыта и знаний, за исключением случаев, когда за такими лицами осуществляется надзор или проводится их инструктирование относительно использования данного

прибора лицом, отвечающим за их безопасность. Необходимо осуществлять надзор за детьми с целью недопущения их игр с прибором.

- **Внимание! Не используйте прибор вблизи ванны, раковины или других емкостей, заполненных водой.**
- **Внимание! будьте внимательны при использовании насадок: острые ножи!**
- Включайте прибор только в источник переменного тока (~). Перед включением убедитесь, что прибор рассчитан на напряжение, используемое в сети.
- **Любое ошибочное включение лишает Вас права на гарантийное обслуживание.**
- Перед включением прибора в сеть убедитесь, что он находится в выключенном состоянии.
- Не используйте прибор вне помещения. Предохраняйте прибор от жары, прямых солнечных лучей, ударов об острые углы, влажности (ни в коем случае не погружайте прибор в воду). Не прикасайтесь к прибору влажными руками. При намокании прибора сразу отключите его от сети.
- В случае попадания прибора в воду, немедленно отключите его от сети. При этом ни в коем случае не опускайте руки в воду. Перед повторным использованием прибор должен быть проверен квалифицированным специалистом.
- По окончании эксплуатации, при установке или снятии насадок, чистке или поломке прибора всегда отключайте его от сети.
- Не оставляйте работающий прибор без присмотра. Храните прибор в недоступном для детей месте.
- Нельзя переносить прибор, держа его за сетевой провод. Запрещается также отключать прибор от сети, держа его за сетевой провод. При отключении прибора от сети, держитесь за штепсельную вилку.
- После использования никогда не обматывайте провод электропитания вокруг прибора, так как со временем это может привести к излому провода. Всегда гладко расправляйте провод на время хранения.
- Замену шнура могут осуществлять только квалифицированные специалисты - сотрудники сервисного центра. Неквалифицированный ремонт представляет прямую опасность для пользователя.
- Не производите ремонт прибора самостоятельно. Ремонт должен производиться только квалифицированными специалистами сервисного центра.
- Для ремонта прибора могут быть использованы только оригинальные запасные части.
- **После окончания срока службы не выбрасывайте прибор вместе с бытовыми отходами. Передайте его в специализированный пункт для дальнейшей утилизации. Этим Вы поможете защитить окружающую среду.**

## **Специальные указания по безопасности данного прибора**

- Не оставляйте прибор во время работы без присмотра.
- Отключайте прибор перед сменой принадлежностей или насадок.
- Постоянно следите, чтобы все насадки были тщательно промыты и стерилизованы.
- Во избежание травм, держите на безопасном расстоянии пальцы рук, волосы, одежду от движущихся частей блендера.
- Не разрешайте использовать прибор без присмотра детям и людям с ограниченными физическими возможностями.
- Не используйте неисправный прибор или насадки.
- Не снимайте крышку прибора до полной остановки ножей.

- Не включайте прибор с установленной блендерной насадкой без погружения режущей части насадки в емкость с жидкостью. Это приведет к неисправности насадки.
- Не используйте чашу измельчителя для работы с блендерной насадкой или венчиком.
- Максимальное время непрерывной работы не должно превышать 1 минуту, поэтому через каждые 60 секунд работы делайте перерыв на 3-5 минут. Количество циклов – не более 5 при одном использовании. После 5 таких циклов работы (60 секунд плюс перерыв 3-5 минут) необходима пауза в течение как минимум 30 минут.

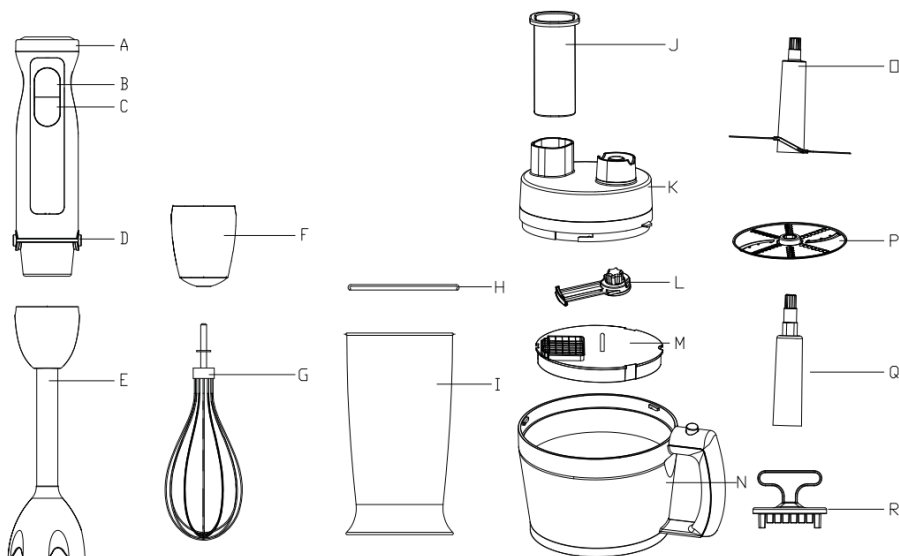
**ВНИМАНИЕ:** Будьте осторожны при удалении ножей во время чистки, острые лезвия!

## Сфера использования

Прибор предназначен исключительно для бытового использования в соответствии с данным руководством. Прибор не предназначен для промышленного использования.

Производитель не несет ответственности за ущерб, возникший в результате неправильного или непредусмотренного настоящим руководством использования.

## Описание прибора



### Ручной блендер

- A. Регулятор скорости
- B. Кнопка режима с регулировкой скорости
- C. Кнопка Turbo (режима максимальной скорости)
- D. Держатель (моторный блок), кнопки фиксатора насадок

Е. Блендерная насадка

### **Взбиватель**

- Ф. Переходник венчика
- Г. Венчик
- Н. Крышка стакана
- І. Стакан

### **Шинковочный комбайн (измельчитель)**

- Ј. Толкатель
- К. Крышка комбайна
- Л. Вращающийся нож насадки для нарезки кубиками
- М. Держатель режущих ножей для нарезки кубиками
- Н. Чаша комбайна
- О. Нож измельчителя
- Р. Режущий диск (для терки/шинковки)
- Q. Ось режущего диска (для терки/шинковки)
- R. Приспособление для очистки насадки для нарезки кубиками

### **Комплектация**

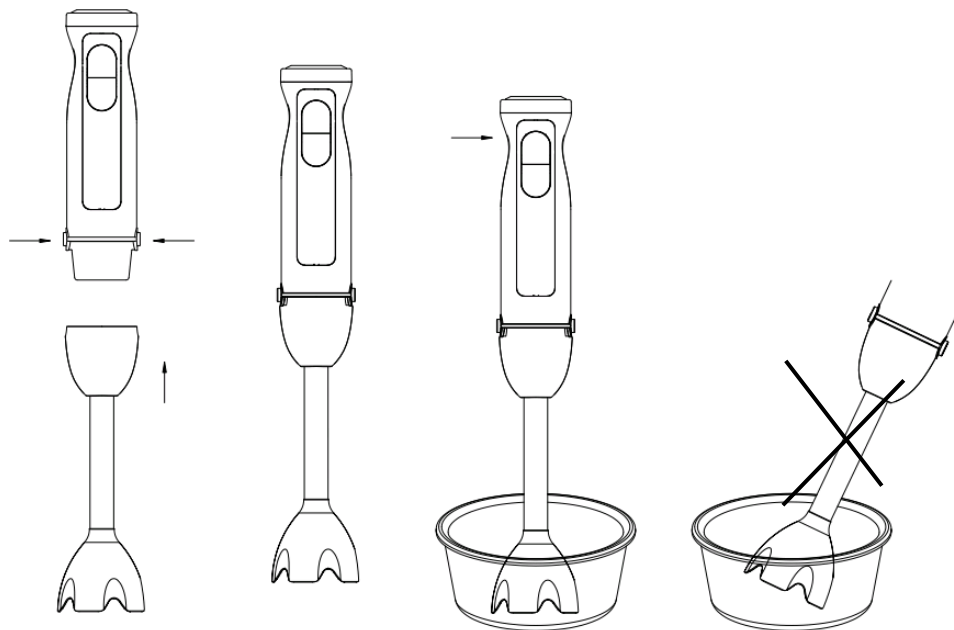
- Держатель (моторный блок) – 1 шт.
- Блендерная насадка – 1 шт.
- Венчик - 1 шт.
- Переходник венчика – 1 шт.
- Стакан – 1 шт.
- Крышка стакана - 1 шт.
- Толкатель – 1 шт.
- Крышка комбайна – 1 шт.
- Режущий диск (для терки/шинковки) – 1 шт.
- Ось режущего диска - 1 шт.
- Нож комбайна – 1 шт.
- Чаша комбайна – 1 шт.
- Насадка для резки кубиками (нож) – 1 шт.
- Насадка для нарезки кубиками (решетка) - 1 шт.
- Держатель режущих ножей – 1 шт.
- Приспособление для очистки - 1 шт.
- Руководство по эксплуатации – 1 шт.
- Гарантийный талон – 1 шт.

### **Подготовка к работе и использование прибора**

- Распакуйте прибор и убедитесь в том, что все его сборочные единицы не повреждены.
- Перед первым употреблением тщательно промойте водой части прибора, которые будут находиться в контакте с продуктами.

**Внимание: будьте внимательны при использовании насадок: острые ножи!**

## Описание блендера



Ручной блендер отлично подходит для приготовления соусов, супов-пюре, майонеза, детского питания, а также для приготовления молочных коктейлей.

**Внимание!** Запрещается использовать чашу комбайна для работы с блендерной насадкой. Используйте стакан (I) или посуду с высокими краями.

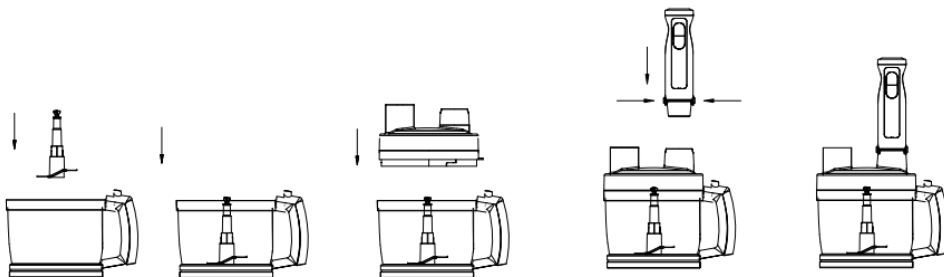
- Не заполняйте посуду более чем на 500 мл.
- Наденьте блендерную насадку (E) с ножами на корпус держателя (D), зафиксируйте его.
- Не включайте прибор с не погруженными в продукт ножами.
- Подсоедините шнур питания к розетке. Опустите блендер в посуду с продуктами (с высокими краями).
- Выберите необходимую скорость с помощью регулятора (A) и нажмите кнопку (B) для работы с выбранной скоростью. Регулятор скорости (A) активен только для кнопки режима (B). Регулировка скорости возможна и при нажатой кнопке (B) в процессе работы.
- Используйте кнопку Turbo (C) для работы на максимальной мощности. Регулятор скорости (A) не активен для кнопки Turbo (C).
- По окончании работы выключите блендер, выньте из посуды.
- Отключите шнур питания и демонтируйте съёмную насадку с ножами для чистки.

Рекомендованное время использования блендерной насадки и количество загружаемых продуктов

Продукт	Количество	Время в сек.
Детское питание, супы,	100-400 мл	60

соусы		
Жидкое тесто	100-500 мл	60
Коктейли и напитки	100 - 1000 мл	60

### Описание измельчителя.



С помощью измельчителя вы можете нарубить вареное мясо, сыр, овощи.

**Внимание!** Не измельчайте твёрдые продукты такие как кофе, специи, лед и т.п., это может привести к поломке ножей.

### Использование измельчителя

- Удалите кости и нарежьте мясо кусочками со стороной 1-2 см .
- Установите нож комбайна (O) на штырь чаши комбайна (N).  
**ВНИМАНИЕ! Будьте аккуратны при работе с ножом комбайна (O). Не берите нож за металлическую часть, острые лезвия!**
- Положите продукты в чашу.
- Подсоедините крышку комбайна (K), зафиксируйте ее по часовой стрелке до щелчка.
- Подсоедините и зафиксируйте держатель (D) к крышке комбайна (K).
- Придерживая прибор руками, включите его.
- После использования отключите шнур питания и демонтируйте измельчитель.

Рекомендованное время использования измельчителя и количество загружаемых продуктов

Продукт	Количество	Время в сек.
Мясо	200г	10-15
Травы	20г	20
Сыр	150г	15
Яйца	2-4 шт	15
Лук	100г	10

### Описание взбивателя

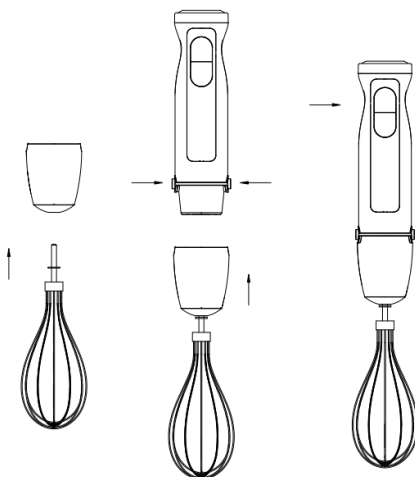
С помощью взбивателя можно превратить в густую пену такие продукты как белки, сметана и др. десерты и сладости.

### Использование взбивателя

- Наденьте на держатель (D) переходник венчика (F). Вставьте венчик (G) в отверстие переходника до щелчка.
- В стакан (I) поместите продукты для взбивания.  
**Внимание!** Запрещается использовать чашу комбайна для работы с венчиком.
- Прибор готов к эксплуатации.

**Внимание!** Не взбивайте больше 4 яиц или 400 мл сливок. Во избежание поломки прибора не взбивайте такие густые продукты, как маргарин, сливочное масло и т.д. Взбиваемая масса не должна быть выше венчика.

**Внимание!** Максимальное время непрерывной работы не должно превышать 3 минуты. При взбивании после каждых 3-х минут работы необходимо делать перерыв в течение 5 минут.

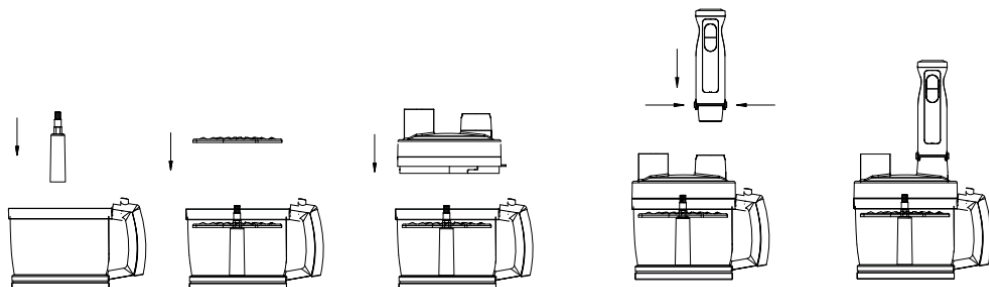


- После завершения работы отключите прибор от сети и демонтируйте переходник и венчик для чистки.

### Рекомендованное время использования венчика и количество загружаемых продуктов

Продукт	Количество	Время в сек.
Сливки	250 г	70-90
Яичные белки	4 шт.	120

### Описание шинковочного комбайна



Комбайн предназначен для терки и шинковки различных продуктов, таких как картофель, морковь, огурцы, сыр и др. Комбайном запрещается пользоваться для нарезки мяса. Максимальная загрузка комбайна: 1000 г.



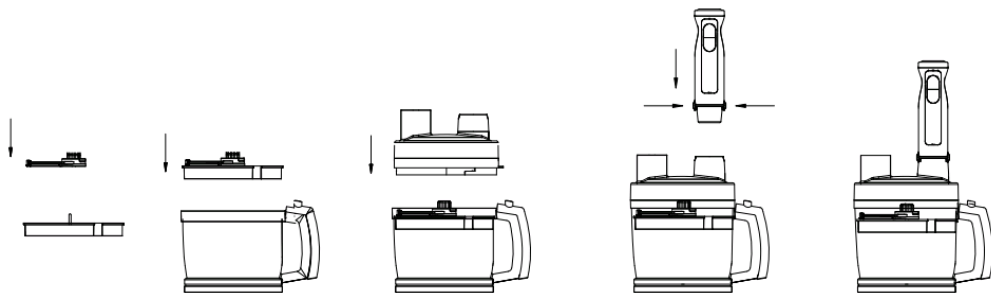
### **Использование шинковочного комбайна:**

- Ось режущей насадки (Q) установите на штырь чаши комбайна (N).
- Поместите режущий диск (для терки/шинковки) (P) на ось режущей насадки (Q). Вы можете получить другую форму нарезки, установив режущий диск обратной стороной.
- Сверху установите крышку комбайна (K) и поверните по часовой стрелке. Крышка должна быть зафиксирована до щелчка.
- Установите держатель (D) на крышку комбайна (K) и зафиксируйте.
- Загрузите продукты в загрузочное отверстие крышки комбайна (K).
- Придерживая прибор руками, включите его.
- Проталкивайте продукты с помощью толкателя (J). Если во время работы комбайна или его загрузки часть продуктов застрянет в загрузочной горловине, необходимо выключить прибор, отсоединить держатель от крышки комбайна, открыть крышку, нажав на кнопку на ручке чаши и повернув ее против часовой стрелки, затем удалить продукты, которые застряли в загрузочной горловине.
- После завершения работы отключите прибор от сети и демонтируйте комбайн для чистки.

### **Использование насадки для нарезки кубиками**

Насадка для нарезки кубиками позволит Вам нарезать сырые овощи и фрукты, а также вареное мясо и овощи на кубики.

**Внимание:** ЗАПРЕЩАЕТСЯ измельчать замороженные продукты. Перед обработкой разморозьте их при комнатной температуре в течение 4 часов. Также необходимо воздержаться от измельчения фруктов с косточками и мяса с костями.



Для установки насадки для резки кубиками следуйте инструкции на рисунке и комментариям ниже:

1. Держатель режущих ножей (M) с установленной решеткой поместите в чашу комбайна (N). Все выступы должны совпасть с соответствующими прорезями.
2. Установите вращающийся нож насадки для нарезки кубиками (L) на держатель режущих ножей (M).
3. Установите сверху крышку комбайна (K) и поверните ее по часовой стрелке. Вы должны услышать характерный щелчок – крышка комбайна плотно закрыта.
4. Установите держатель (D) на крышку и зафиксируйте.
5. Загрузите продукты в загрузочное отверстие крышки комбайна.

6. Придерживая прибор руками, включите его.
7. В комплекте с прибором также есть приспособление для очистки насадки для нарезки кубиками (решетка) (R).
8. После использования насадки для нарезки кубиками воспользуйтесь приспособлением для очистки (R).

**Внимание!** Во время использования насадки для нарезки кубиками проталкивайте продукты только с помощью толкателя (J).

После того, как Вы обработали первую порцию продуктов, слегка потрясите чашу комбайна. Таким образом продукты в ней распределятся равномерно по всей чаше.

Если во время работы комбайна или загрузки часть продуктов застрянет в загрузочной горловине, необходимо выключить прибор, отсоединить держатель блендера от чаши комбайна, открыть крышку, нажав на кнопку на ручке чаши и повернув ее против часовой стрелки, затем удалить продукты, которые застряли в загрузочной горловине.

По окончании работы выключите прибор, отключите его от электросети, отсоедините держатель блендера от чаши комбайна. Откройте крышку чаши комбайна, нажав на кнопку на ручке чаши и повернув ее против часовой стрелки, извлеките ножи. Будьте внимательны: ножи острые! Освободите чашу комбайна от продуктов. Прибор рассчитан на максимальную загрузку в 1000 г. любого продукта.

Продукт	Максимальное количество, г.
Картофель	1000
Морковь	1000
Свекла	1000
Сельдерей	1000
Сыр	1000
Огурец	1000
Яблоко	1000
Банан	1000

**Внимание!**

- запрещается сильно нагружать насадку для резки кубиками, используя очень твердые продукты (например, орехи) или замороженные овощи. Это может вызывать значительное снижения скорости вращения насадки и привести к перегрузке и автоматическому отключению прибора.

- нельзя допускать забивания зазора между ножом и сеткой для резки кубиками остатками овощей. Это также приводит к резкому падению скорости работы и перегрузке. В этом случае нужно очистить устройство от таких остатков, выключив устройство из сети и разобрав насадку.

**Внимание!** В случае, если произошло автоматическое отключение при перегрузке:

- вытащите вилку из розетки электросети
- дайте прибору полностью остыть в течение 30 мин.
- после остывания сначала разберите насадку для нарезки кубиками и очистите от остатков овощей.
- Соберите снова насадку для резки кубиками, убедившись, что нож и сетка установлены правильно.
- Подключите прибор к электросети снова.

**Внимание: После работы с насадкой для кубиков, необходимо сделать перерыв в работе с блендером приблизительно на 30 минут.**

## **Чистка и уход**

1. Перед чисткой прибора, отключите его от сети.
2. Все части прибора, кроме держателя, крышки комбайна и переходника венчика промойте под струей воды. **Не допускайте контакта держателя и крышки комбайна с водой.**
3. Крышку комбайна и переходник венчика протрите мягкой влажной салфеткой.
4. Запрещается мыть в посудомоечной машине крышку комбайна, блендерную насадку, переходник венчика.
5. Протрите все части сухой салфеткой.
6. Соберите прибор и поместите для хранения в сухое место.

## **Транспортировка и хранение**

Транспортирование приборов проводят всеми видами транспорта в крытых транспортных средствах в соответствии с правилами перевозки грузов, действующими на транспорте данного вида и обеспечивающими проведение механизированных погрузочно-разгрузочных работ.

При транспортировании приборов должна быть обеспечена защита от повреждений - сохранность качества изделий и внешнего вида потребительской тары

Транспортирование приборов должно исключать возможность непосредственного воздействия на них атмосферных осадков и агрессивных сред.

Приборы хранятся в закрытом сухом и чистом помещении при температуре окружающего воздуха не ниже плюс 5°C и не выше плюс 40°C с относительной влажностью не выше 70% и отсутствии в окружающей среде пыли, кислотных и других паров, отрицательно влияющих на материалы приборов.

## **Требования к утилизации**

Отходы, образующиеся при утилизации изделий, подлежат обязательному сбору с последующей утилизацией в установленном порядке и в соответствии с действующими требованиями и нормами отраслевой нормативной документации, в том числе в соответствии с СанПиНом 2.1.7.1322-03 «Гигиенические требования к размещению и обезвреживанию отходов производства и потребления.»

## **Поиск и устранение неисправностей**

<b>Неисправность</b>	<b>Возможные причины</b>	<b>Способы устранения</b>
При включении в электросеть блендер не работает	Неисправна розетка	Проверьте напряжение в розетке, включив в нее другой прибор
	Поврежден шнур электропитания	Устраняется только специалистами ремонтных мастерских

При работе блендер отключился	Перегрев. Сработала функция автоматического отключения	Выключите блендер из розетки и дайте ему полностью остыть. Очистите прибор от остатков продуктов.
При измельчении продуктов чувствуется сильная вибрация прибора	Продукты нарезаны слишком крупно	Нарежьте продукты меньшими кусочками
Во время работы появился посторонний запах	Прибор перегрелся	Сократите время непрерывной работы прибора. Увеличьте интервалы между включениями
	Прибор новый, запах исходит от защитного покрытия	Проведите тщательную очистку прибора

**Внимание!** Если с помощью описанных выше шагов Вы не можете устранить проблему, обратитесь, пожалуйста, в Авторизованный сервисный центр POLARIS.



**Во избежание риска пожара, поражения электрическим током, получения травмы при использовании вашего прибора, а также его поломки, строго соблюдайте основные меры предосторожности при работе с данным прибором, а также общие указания по безопасности при работе с электроприборами.**

## Технические характеристики

Напряжение: 220 – 240 В.  
Частота: ~50-60 Гц  
Максимальная мощность: 1500 Вт  
Номинальная мощность: 800 Вт  
Вместительность: 2 л  
Класс защиты - II

**Примечание:** Вследствие постоянного процесса внесения изменений и улучшений, между инструкцией и изделием могут наблюдаться некоторые различия. Производитель надеется, что пользователь обратит на это внимание.

PНВ – блендер бытовой электрической торговой марки Polaris.

## Правила реализации

Правила реализации не установлены.

## Информация о сертификации

Продукция прошла процедуру подтверждения соответствия требованиям ТР ТС 004/2011 «О безопасности низковольтного оборудования», ТР ТС 020/2011 «Электромагнитная совместимость технических средств», ТР ЕАЭС 037/2016 «Об ограничении применения опасных веществ в изделиях электротехники и радиоэлектроники» и маркируется единым знаком обращения продукции на рынке государств-членов Таможенного Союза.

Информацию о номере сертификата/декларации соответствия и сроке его действия Вы можете получить в месте приобретения изделия POLARIS или у Уполномоченного представителя изготовителя.



**Срок службы изделия:** 3 года  
**Срок гарантии:** 24 месяца

Информацию о месяце и годе изготовления необходимо смотреть на паспортной табличке на приборе.

**Изготовитель:**

POLARIS CORPORATION LIMITED - ПОЛАРИС КОРПОРЕЙШН ЛИМИТЕД

Блок 1801, 18/F, Джубили Сентр, 46 Глостер Роуд, Ванчай, Гонконг

Unit 1801, 18/F, Jubilee Centre, 46 Gloucester Road, Wanchai, Hong Kong

**На заводе:** ШЭНЬЧЖЭНЬ ГЭЙНЕР ЭЛЕКТРИКАЛ АППЛАЙАНСЕС КО., ЛТД -  
SHENZHEN GAINER ELECTRICAL APPLIANCES CO., LTD

2 Этаж, Здание Е, Промышленная Зона Вэйхуада, № 65, Хуа нинг Вест Роуд,  
Синьвэй, ул. Даланг, район Лунхуа, Шэньчжэнь, Китай

2nd Floor, Bld E, Weihuada Industrial Zone, No 65, Hua Ning West Road, Xinwei,  
Dalang Street, Longhua District, Shenzhen, China

**Произведено в Китае.**

**Импортер:** ООО "Континент", Россия, 115419, г.Москва, улица Орджоникидзе, д. 11,  
строение 3, этаж 4 помещение I комната 13

**Уполномоченный представитель изготовителя в РФ и государствах-членах  
Таможенного Союза:**

ООО "Поларис Инт", Россия, 105005, г.Москва, 2-ая Бауманская ул., д.7, стр.5, ком.26  
Телефон единой справочной службы: 8-800-700-11-78

## ГАРАНТИЙНОЕ ОБЯЗАТЕЛЬСТВО

**Изделие: Блендер электрический**

**Модель: PHB 1694AL CUBE**

Настоящая гарантия действует в течение 24 месяцев с подтвержденной даты приобретения изделия и подразумевает гарантийное обслуживание изделия в соответствии с Законом РФ «О защите прав потребителей».

1. Гарантийные обязательства изготовителя распространяются на все модели, выпускаемые под торговой маркой «POLARIS» и приобретенные у уполномоченных изготовителем продавцов, в странах, где предоставляется гарантийное обслуживание (независимо от места покупки).
2. Изделие должно использоваться в строгом соответствии с руководством по эксплуатации и соблюдением правил и требований по безопасности.
3. Настоящая гарантия не распространяется на недостатки, возникшие после передачи товара потребителю вследствие:
  - Химического, механического или иного воздействия, попадания посторонних предметов, жидкостей, насекомых и продуктов их жизнедеятельности внутрь изделия;
  - Неправильной эксплуатации, заключающейся в использовании изделия не по его прямому назначению, а также установки и эксплуатации изделия с нарушением требований Руководства по эксплуатации и правил техники безопасности;
  - Использования изделия в целях, для которых оно не предназначено;
  - Нормальной эксплуатации, а также естественного износа, не влияющие на функциональные свойства: механические повреждения внешней или внутренней поверхности (вмятины, царапины, потертости), естественные изменения цвета металла, в т.ч. появление радужных и темных пятен, а также - коррозии на металле в местах повреждения покрытия и непокрытых участках металла;
  - Износа деталей отделки, ламп, батарей, защитных экранов, накопителей мусора, ремней, щеток и иных деталей с ограниченным сроком использования;
  - Ремонта изделия, произведенного лицами или организациями, не являющимися авторизованными сервисными центрами\*;
  - Повреждений изделия при транспортировке, некорректного его использования, а также в связи с не предусмотренными конструкцией изделия модификациями или самостоятельным ремонтом.
4. Изготовитель не несет гарантийные обязательства, если на изделии отсутствует паспортная идентификационная табличка, либо данные в ней стерты или исправлены.
5. Настоящая гарантия действительна только для изделий, используемых для личных бытовых нужд, и не распространяется на изделия, которые используются для коммерческих, промышленных или профессиональных целей.

**Внимание!!** Изготовитель не несет ответственности за возможный вред, прямо или косвенно причиненный изделием POLARIS людям, домашним животным, окружающей среде, или ущерб имуществу в случае, если это произошло в результате несоблюдения правил или условий эксплуатации и установки изделия, умышленных или неосторожных действий потребителя или третьих лиц.

По всем вопросам, связанным с техническим обслуживанием, проверкой качества, гарантийным и постгарантийным ремонтом изделий POLARIS обращайтесь в ближайший Авторизованный сервисный центр POLARIS или к продавцу – уполномоченному дилеру POLARIS

Гарантийный ремонт изделий POLARIS осуществляют только Авторизованные сервисные центры POLARIS.

\*Адреса Авторизованных сервисных центров на сайте Компании: [www.polar.ru](http://www.polar.ru)

Для подтверждения даты приобретения изделия при гарантийном ремонте или предъявления иных предусмотренных законом требований просим Вас сохранять документы о покупке.

Таковыми документами могут являться заполненный гарантийный талон POLARIS, кассовый чек или квитанция Продавца, иные документы, подтверждающие дату и место покупки.

При не предоставлении документа, подтверждающего дату приобретения изделия, срок гарантии исчисляется с даты изготовления изделия.

Дата изготовления указана на паспортной идентификационной табличке, находящейся на задней стенке изделия

**Электрлік блендер**  
**Үлгісі PHB 1694AL CUBE**  
**POLARIS**  
**Пайдалану жөніндегі нұсқаулық**

POLARIS сауда танбасымен шығарылатын өнімді таңдағаныңыз үшін алғысымызды білдіреміз. Біздің бұйымдар сапа, функционалды және дизайнға қойылатын жоғары талаптарға сәйкес жасалған. Біздің фирмадан жаңа бұйым алғаныңызға риза болатыныңызға сенімдіміз.

Құрылғыны пайдаланбас бұрын осы пайдалану жөніндегі нұсқаулықты міндетті түрде толықтай, мұқият оқып шығыңыз, осы нұсқаулықтың барлық пайдалану ережелерімен мұқият танысыңыз, онда Сіздің қауіпсіздігіңізге қатысты маңызды ақпарат бар, сондай-ақ, құрылғыны дұрыс пайдалану және оған күтім көрсету жөніндегі нұсқаулар мен кеңестер берілген.

Пайдалану жөніндегі нұсқаулықты кепілдік талонымен, кассалық чекпен бірге, мүмкіндігінше, картон қорапта және орама материалымен бірге сақтаңыз.

## **Мазмұны**

Қауіпсіздік жөніндегі жалпы нұсқаулар.....	16
Блендер құрылғымен жұмыс атқару барысындағы қауіпсіздік жөніндегі арнайы нұсқаулар.....	18
Құрылғының пайдалану саласы .....	19
Құрылғының сипаттамасы .....	19
Құрылғының жиынтықтылығы .....	20
Құрылғыны іске қоспас бұрын жұмысқа дайындау және пайдалану .....	20
Құрылғыны тазарту және оған күтім көрсету жөніндегі ережелері .....	27
Құрылғыны сақтау және тасымалдау жөніндегі ережелері.....	28
Жарамсыз деп табылған тұрмыстық электрлік құрылғылар мен техникалық бұйымдарды кәдеге жарату жөніндегі талаптар.....	28
Ақауларды іздестіру және оларды жою тәсілдері.....	28
Құрылғының техникалық сипаттамалары .....	29
Бұл құрылғыны тауар ретінде өткізу жөніндегі ережелері .....	30
Сертификаттау жөніндегі ақпарат .....	30
Кепілдік міндеттеме.....	31

## **Қауіпсіздік жөніндегі жалпы нұсқаулар**

- Бұл электрлік блендер құрылғы тек үй тұрмыс жағдайында ғана пайдалануға арналған.
- Құрылғы осы пайдалану жөніндегі нұсқаулықтың ережелеріне сәйкес тек мақсаты бойынша пайдаланылуы тиіс.
- Әр жолы блендер құрылғыны іске қоспас бұрын, құрылғыны және оның электр желілік баусымын, сондай-ақ, оның бөлшектері мен керек-жарақтарын мұқият түрде



қарап шығыңыз, олардың зақымдалмағанына көз жеткізіңіз. Блендер құрылғыны және оның электрмен қоректендіретін электр желілік баусымның қандай да бір ақаулығы анықталған жағдайда, блендер құрылғының қуат өткізетін электр желілік баусымның айыртетігін электр желіге, ашалы розеткаға қосуға мүлдем болмайды.

- Аталған құрылғыны қолдануға қатысты қауіпсіздіктері үшін жауап беретін тұлғаның нұсқаулығы жүргізілген немесе қадағалау жүзеге асырылған кездерді есепке алмағанда, кембағал, сезім мүкістігі бар немесе ақыл-есі кем, сондай-ақ, құрылғыны қолдану үшін білімі мен тәжірибесі жоқ не оны қолдана білмейтін адамдар немесе жүйке жүйесінде немесе психикалық, физикалық ауытқулары бар тұлғалардың (балаларды қоса алғанда) қолдануына арналмаған. Олар бұл құрылғыны өз қауіпсіздігін қамтамасыз ететін адамның нұсқауы немесе қадағалауы бойынша пайдалануға тиіс. Балалардың блендер құрылғымен ойнауына жол бермеу үшін оларды қадағалап отырыңыз.
- **Назар аударыңыздар! Бұл электрлік құрылғыны ванна, ыдыс-аяқ жуатын шұңғылша немесе сумен толтырылған басқа да сыйымдылықтардың қасында пайдалануға болмайды.**
- **Назар аударыңыздар! Блендер құралдың қондырмаларының (пышақтарының) жүздері өте өткір, блендерді пайдаланғанда оның пышақ қондырмаларына (пышақтарына) қол тигізу барысында сақ болыңыз!**
- Электрлік блендер құрылғыны тек қана ауыспалы ток көзіне ғана қосыңыз (~). Блендер құрылғыны электр желіге қоспас бұрын, электр желідегі қолданылатын электрлік параметрлерін тексеріңіз, бұл құрылғының техникалық сипаттамаларында көрсетілген кернеудің параметрлері Сіздің үйіңіздегі электрлік желісінде қолданылатын кернеуіне, яғни электрлік желінің параметрлеріне сәйкес келетініне көз жеткізіңіз.
- **Кез келген ақау бола тұра құралды іске қосу Сізді кепілдікті қызмет көрсету құқығынан айырады.**
- Блендер құрылғының электр желілік баусымның штепсельдік айыртетігін электр желіге жалғастырып қоспас бұрын, құрылғы сөндірілген қалпында тұрғанына көз жеткізіңіз.
- Блендер құрылғыны бөлмежайдан тысқары жерде пайдаланбаңыз. Құрылғыны сүйір бұрыштарға соғылудан сақтаңыз, оны қыздыру не жылу шығаратын көздерінен және өзге де электрлік құралдардан алыс қашықтықта орналастырыңыз. Құрылғы және оның электр желілік баусымы ыстық ауаның тікелей күн көзіне, жоғары температураның әсеріне, тікелей күннің жарық сәулесінің және де жауын-шашындардың түсуіне және ылғалға ұшырамайтындай етіп, яғни құрылғылардың бұзылу қаупін туғызатын себептерін болдырмайтындай етіп, сақталуы керек (құрылғыны ешбір жағдайда суға немесе басқа сұйықтықтарға батырып салуға мүлдем болмайды). Блендер құрылғыны дымқыл қолыңызбен ұстамаңыз. Электрлік блендер құрылғы дымқылданса, оның электр желілік баусымның айыртетігін бірден электрлік қоректену желісінен ажыратыңыз.
- Құрылғы суға түсіп кеткен жағдайда, оның электр желілік баусымның айыртетігін бірден электрлік қоректену желісінен ажыратыңыз, сонымен қатар, бұл ретте қолды суға малуға мүлдем болмайды. Құрылғыны екінші мәрте пайдаланудың алдында оны білікті маман тексеріп шығуы керек.
- Блендер құрылғымен пайдаланып болғаннан кейін, құрылғыны және оның құрамдас бөліктерін немесе оның қандай да бір бөлшектері мен керек-жарақтарын немесе қондырмаларын тазартпас бұрын, сондай-ақ, блендер құрылғының құрамдас бөліктері мен бөлшектерін не қондырмаларын орнатпас бұрын немесе оларды бөлшектеу қажет болған жағдайда, сонымен қатар, бұл құрылғыны және оның құрамдас бөліктерін немесе оның қандай да бөлшектері мен керек-жарақтарын немесе қондырмаларын

ауыстырар алдында, сондай-ақ, электрлік блендер құрылғы сынып, істен шыққан жағдайда, оны әрдайым электр желісінен ажырату қажет.

- Іске қосылып, жұмыс істеп тұрған блендер құрылғыны қадағалаусыз қалдырмаңыз. Құрылғыны балалардың қолы жетпейтін жерде сақтаңыз.
- Электрлік блендер құрылғыны оның электр желілік баусымнан ұстап, тасымалдауға болмайды. Сондай-ақ, блендер құрылғыны оның электр желілік баусымнан ұстап, электрлік қоректену желісінен ажыратуға тыйым салынады. Блендер құрылғының электр желілік баусымын электрлік қоректену желісінен ажыратқан кезде, тек қана оның электр желілік баусымның штепсельдік айыртетігінен ұстаңыз.
- Әр жолы блендер құрылғыны әрбір пайдаланып болғаннан кейін, оның электр қоректендіргіш баусымын құрылғыға айналдыра орауға болмайды, себебі, уақыт өте келе бұл баусымның үзілуіне әкеп соғуы мүмкін. Қашанда блендер құрылғының электр қоректендіргіш баусымын дұрыс сақтау үшін оны жақсылап тарқатыңыз.
- Блендер құрылғының электр желілік баусымын тек қана білікті мамандар – қызмет көрсету орталығының қызметкерлері ғана ауыстыра алады. Жөндеу жұмыстарын біліктілігі жоқ немесе біліктілігі төмен деңгейдегі маман тарапынан, сондай-ақ, жоғарыда аталған техникалық білікті мамандарының санатына жатпайтын тұлға тарапынан жасалған болса, бұл қолданушыны қауіп-қатерге ұшыратуы мүмкін.
- Кепілдік қызмет көрсету әрекетін сақтау мақсатында және техникалық мәселелерінің алдын алу үшін бұл электрлік құрылғыны өз бетіңізбен бөлшектеуге және жөндеуге тырыспаңыз. Құрылғыны жөндеу және қарап-тексеру, сондай-ақ, оның қалыпты күйге келтіру жұмыстарын тек техникалық білікті мамандарының санатына жататын тұлға тарапынан ғана жүзеге асырылуы керек, яғни аталған жұмыстарды қызмет көрсету орталықтарының қызметкерлері ғана жүзеге асыруы керек.
- Электрлік блендр құрылғыны жөндеу үшін тек түпнұсқалы қосалқы бөлшектерді ғана пайдалануға қажет.
- Құрылғының пайдалану мерзімі аяқталғаннан кейін бұл электрлік құрылғыны әдеттегі тұрмыстық қалдықтармен бірге лақтырмай, оны одан әрі кәдеге жарату мақсатында, қалдықтарды қабылдаумен, қайта өңдеумен және кәдеге жаратумен айналысатын ресми пунктке өткізіңіз. Осылайша, Сіз қоршаған ортаны сақтауға өз септіңізді тигізесіз.

## **Блендер құрылғымен жұмыс атқару барысындағы қауіпсіздік жөніндегі арнайы нұсқаулар**

- Іске қосылып, жұмыс істеп тұрған блендер құрылғыны қадағалаусыз қалдырмаңыз.
- Блендер құрылғының бөлшектерін, керек-жарақтарын немесе қондырмаларын ауыстырар алдында немесе оларды құрылғыға орнатар алдында, сондай-ақ, оларды ажыратып алмас бұрын құрылғыны әрқашанда сөндіріп, оның электр желілік баусымның штепсельдік айыртетігін электр желіден ажырату қажет.
- Қондырмалардың барлығы, блендердің білігі мен ішкі бөлшектерінің мұқият жуылып, зарарсыздандырылғанын ұдайы қадағалаңыз.
- Блендер құрылғымен пайдаланған кезде абай болыңыз, жарақат алмас үшін, киімнің бөлшектері мен саусақтарыңызды, шашыңызды блендер құрылғының қозғалатын бөлшектерінен қауіпсіз қашықтықта ұстаңыз.
- Құрылғыны балалар мен физикалық мүмкіндіктері шектеулі жандардың қадағалаусыз пайдалануына рұқсат етпеңіз.
- Ақауы бар блендер құрылғыны немесе оның ақаулы қондырмаларын ешқашан пайдаланбаңыз.
- Пышақтар толығымен тоқтатылмағанша құрылғының қақпағын ешқашан ашпаңыз, сондай-ақ құрылғыдан орнатылған қондырмаларын ажыратып алуға тыйым салынады.

- Орнатылған блендерлік қондырмасы бар аспапты қондырманың кескіш бөлігін сұйықтығы бар ыдысқа батырмай іске қоспаңыз. Бұл қондырманың ақаулығына апарды.
- Ұсақтағыштың ыдысын блендерлік қондырмамен жұмыс істеу үшін пайдаланбаңыз.
- Үздіксіз жұмыс істеудің уақыты 1 минуттан аспауы тиіс, сондықтан жұмыс істеген әр 60 секундтан кейін 3-5 минут үзіліс жасау керек. Циклдердің саны – бір пайдаланғанда 5-тен артық емес. Жұмыстың осындай 5 циклінен (60 секунд қосу 3-5 минуттық үзіліс) кейін кем дегенде 30 минут үзіліс қажет.

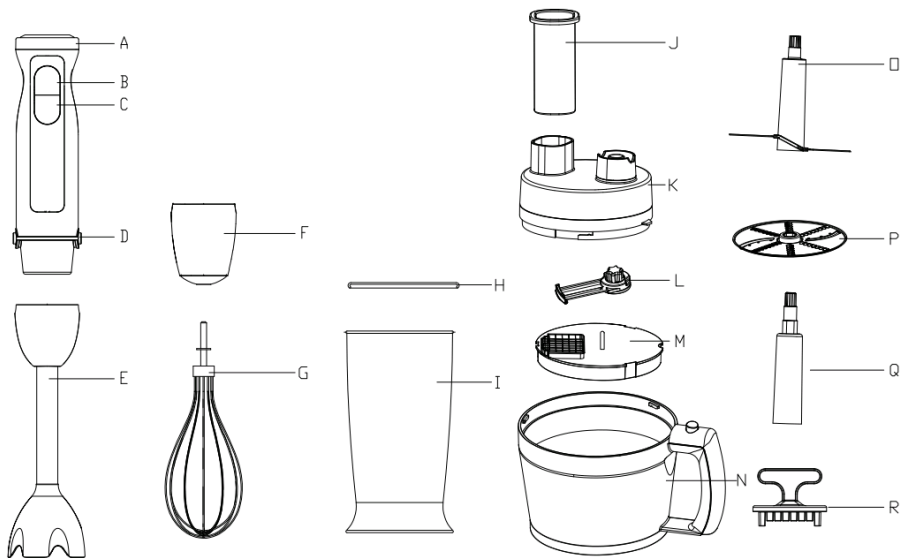
**НАЗАР АУДАРЫҢЫЗДАР:** Блендер құралдың пышақтарының (қондырмаларының) жүздері өте өткір, құрылғыдан оның қондырмаларын (пышақтарын) ажыратып, шығарып алғанда немесе оларды тазалау кезінде сақ болыңыз!

## Құрылғының пайдалану саласы

Бұл құрылғы тек қана үйде тұрмыстық мақсатта осы пайдалану жөніндегі нұсқаулықтың ережелері мен талаптарына сәйкес пайдаланылуы тиіс. Құрылғыны өнеркәсіптік мақсатта пайдалануға тыйым салынады.

Өндіруші осы пайдалану жөніндегі нұсқауда қарастырылмаған немесе дұрыс пайдаланбаудың нәтижесінде туындаған залал үшін жауапты емес.

## Құрылғының сипаттамасы



### Қол блендері

- A. Блендер құрылғының жұмыс жылдамдығын реттейтін арнайы реттегіші;
- B. Блендер құрылғының жылдамдық режимін таңдап реттеуге арналған батырмасы;

- C. Turbo (ең жоғары) максималды жылдамдық режимін қосуға арналған батырмасы;
- D. Блендердің ұстағышы (моторлы блогы), қондырмаларына арналған бекіткіш батырмалары;
- E. Блендерлік қондырмасы;

### **Көпіршіткіш**

- F. Көпіршіткіш (бұлғауыш) қондырмасының жалғастырғышы;
- G. Көпіршіткіш (бұлғауыш) қондырмасы (венчигі);
- H. Стаканның қақпағы;
- I. Стакан;

### **Тілімшелеу комбайны (ұсақтағыш бөлігі)**

- J. Итергіші;
- K. Комбайнның қақпағы;
- L. Өнімдерді текше пішінді етіп кесуге арналған қондырмасының айналмалы пышағы;
- M. Өнімдерді текше пішінді етіп кесуге арналған кескіш пышақтарының ұстағышы;
- N. Комбайнның тостағаны (комбайндағы тостағанның қадауы/істігі);
- O. Комбайндағы ұсақтағышының пышағы;
- P. Кескіш дискісі (тілімдеп/ұсақтап кесуге арналған қондырмасы);
- Q. Кескіш дискісінің білігі (тілімдеп/ұсақтап кесуге арналған қондырмасы);
- R. Өнімдерді текше пішінді етіп кесуге арналған қондырмасын тазартуға арналған құрал;

### **Құрылғының жиынтықтылығы**

- Ұстағышы (моторлы блогы)– 1 дана.
- Блендерлік қондырмасы – 1 дана.
- Бұлғауыш қондырмасы - 1 дана.
- Бұлғауыш қондырмасының жалғастырғышы – 1 дана.
- Стакан – 1 дана.
- Стаканның қақпағы – 1 дана.
- Итергіш – 1 дана.
- Комбайнның қақпағы – 1 дана.
- Кескіш дискісі (тілімдеп/ұсақтап кесуге арналған қондырмасы) – 1 дана.
- Кескіш дискісінің білігі – 1 дана.
- Комбайнның пышағы – 1 дана.
- Комбайнның тостағаны – 1 дана.
- Өнімдерді текше пішінді етіп кесуге арналған қондырмасы (пышағы) – 1 дана.
- Өнімдерді текше пішінді етіп кесуге арналған қондырмасы (торы) – 1 дана.
- Кескіш пышақтарының ұстағышы – 1 дана.
- Өнімдерді текше пішінді етіп кесуге арналған қондырмасын тазартуға арналған құрал–1 дана.
- Пайдалану жөніндегі нұсқаулық – 1 дана.
- Кепілдік талоны – 1 дана.

### **Құрылғыны іске қоспас бұрын жұмысқа дайындау және пайдалану**

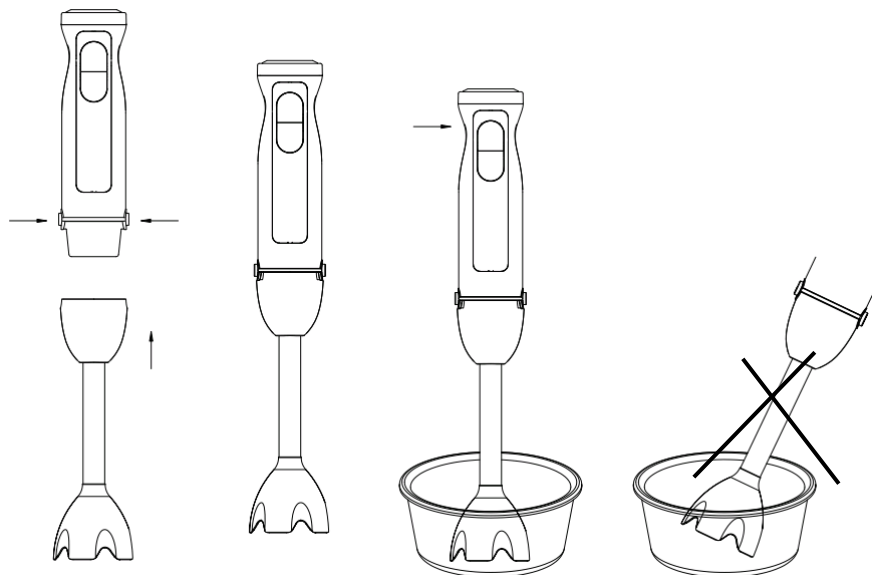
- Құрылғының қаптама қорабын ашып, құрылғыны абайлап шығарып алыңыз, содан кейін оның жеткізілім жиынтықтылығына кіретін барлық бөлшектері мен керек-

жарақтарын, қондырмаларын қарап, тексеріп шығыңыз, сонымен қатар құрылғымен бірге жеткізілетін барлық құрастырма бірліктердің зақымдалмағанына көз жеткізіңіз.

- Блендер құрылғыны алғашқы рет пайдаланар алдында, оның тағамдық өнімдермен жанасатын барлық бөлшектері мен керек-жарақтарын жылы сабынды суда жақсылап жуыңыз да, таза суда шайып шығыңыз.

**Назар аударыңыздар: Тағамдық өнімдерін өңдеу барысында, яғни құралдың қондырмаларын қолданып, жұмыс жасағанда сақ болыңыз: блендер құралдың қондырмаларының (пышақтарының) жүздері өте өткір!**

*Блендердің сипаттамасы.*



Қол блендері соустарды, сорпа-езбелерді, майонез және балалар тағамын әзірлеу кезінде өте қолайлы, сондай-ақ, сүт коктейльдерін көпсіту үшін дөп келеді.

**Назар аударыңыздар!** Құрылғының блендерлік қондырмасын қолданып, комбайнның тостағанында тағамдық өнімдерін өңдеуге тыйым салынады, ол үшін оған арналған арнайы ыдысты - стақан (I) немесе кез келген басқа сыйымдылықты пайдалануға болады, сонымен қатар, қоспалардың шайқалып төгілуін болдыртпау үшін азық-түлік салынған ыдыс-аяқтың ернеуінің биік болғаны дұрыс.

- Ернеуі жоғары ыдыс-аяқты (стақанды) шамамен 500 мл. мөлшерде азық-түлікпен толтырыңыз, көрсетілген мөлшерден асыра толтырмаңыз.
- Алынбалы пышақтары бар блендерлік қондырмасын (E) блендер ұстағышының (D) сыртқы корпусына кигізіп, оны бекітіңіз.
- Блендерлік қондырмасының пышақтары тағамдық өнімге түсірілмейінше құралды қоспаңыз.
- Құрылғының электр желілік баусымның штепсельдік айыртетігін ашалы розеткаға жалғастырып қосыңыз. Блендерді мықтап ұстап тұрыңыз, оны іске қосу алдында,

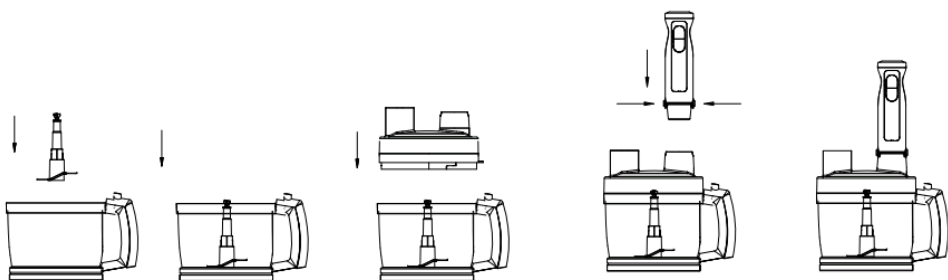
блендердің жұмыс бөлігін азық өнімдер салынған ыдысқа салыңыз, яғни араластырылатын тағам өнімдеріне батырыңыз (азық-түлік салынған ыдыс-аяқтың ернеуінің биік болғаны дұрыс).

- Блендер құрылғының жұмыс жылдамдығын реттейтін арнайы реттегіштің (А) көмегімен қажетті жылдамдықты, яғни қондырманың айналу жылдамдығын таңдаңыз, таңдап алған жылдамдықта жұмыс жасау үшін (В) батырмасын басыңыз.
- Блендер құрылғының жұмыс жылдамдығын реттейтін арнайы реттегіші (А) тек қана жылдамдық режимнің (В) батырмасы үшін белсенді. Сондай-ақ, блендер құрылғының жұмыс жылдамдығын, яғни қондырманың айналу жылдамдығын, жұмыс үдерісі кезінде (В) жылдамдық режимінің батырмасын басу арқылы да, реттеуге болады.
- Ең жоғары қуаттылықпен жұмыс жасау үшін Turbo (С) максималды жылдамдық режимін қосуға арналған батырмасын пайдаланыңыз. Құрылғының жұмыс жылдамдығын реттейтін арнайы реттегіші (А) Turbo (С) батырмасы үшін белсенді емес.
- Жұмыс аяқталғаннан кейін блендерді сөндіріңіз де, оны ыдыс-аяқтан шығарып алыңыз.
- Құрылғының электр желілік баусымның штепсельдік айыртетігін электр желісінен ажыратып алыңыз да, пышақтары бар алынбалы блендерлік қондырмасын тазалау үшін бөлшектенізі.

Блендерлік қондырманы ұсынылған уақыты және салынатын азық-түліктің мөлшері

Азық-түлік	Мөлшері	Уақыты сек.
Балалар тағамы, көжелер, тұздықтар	100-400 мл	60
Сұйық камыр	100-500 мл	60
Коктейльдер және сусындар	100 - 1000 мл	60

*Ұсақтағышының сипаттамасы.*



Ұсақтағышының көмегімен Сіз шикі және пісірілген көкөністерді, ірімшікті және пісірілген етті ұсақтап немесе майдалап тұрай аласыз.

**Назар аударыңыздар!** Кофе дәндерін, дәмдеуіштердің қатты дәндерін, мұз және т.б. осы секілді қатты өнімдерді үгітпеңіз, өйткені олар пышақтардың сынуына әкеп соғуы мүмкін.

**Құрылғының ұсақтағыш бөлігін пайдалану**

- Пісірілген етті сүйегінен ажыратып алыңыз, етті кесектеп 1-2 см етіп тураңыз.
- Комбайнның (ұсақтағышының) пышағын (О) комбайндағы тостағанның қадауына/істігіне (N) орнатыңыз.

**НАЗАР АУДАРЫҢЫЗДАР! Тағамдық өнімдерін өндеу барысында, яғни комбайнның ұсақтағыш қондырмасының пышағын (О) қолданып, жұмыс жасағанда абай болыңыз. Пышақты металл бөлігінен ұстамаңыз, оның жүздері өте өткір!**

- Тағамдық өнімдерді комбайнның тостағанына салыңыз.
- Комбайнның қақпағын (К) жалғап, оны сағат тілінің бағытымен, оның шертпек секілді сарт еткен дыбыс естілмейінше, бұрап бекітіңіз.
- Блендердің ұстағышын (D) комбайнның қақпағына (К) жалғаңыз да, оны бекітіңіз.
- Блендер құрылғыны қолмен мықтап ұстап тұрып, оны іске қосу үшін құрылғының іске қосу батырмасын басыңыз.
- Блендер құрылғыны қолданып болғаннан кейін, құрылғының электр желілік баусымның штепсельдік айыртетігін электр желісінен ажыратып алыңыз да, блендер құрылғының ұсақтағыш (ұсақтағышының пышағын) бөлігін бөлшектеңіз.

Ұсақтағышты пайдаланудың ұсынылған уақыты және салынатын азық-түліктің мөлшері

Азық-түлік	Мөлшері	Уақыты сек.
Ет	200г	10-15
Шөптер	20г	20
Ірімшік	150г	15
Жұмыртқа	2 – 4 дана.	15
Пияз	100г	10

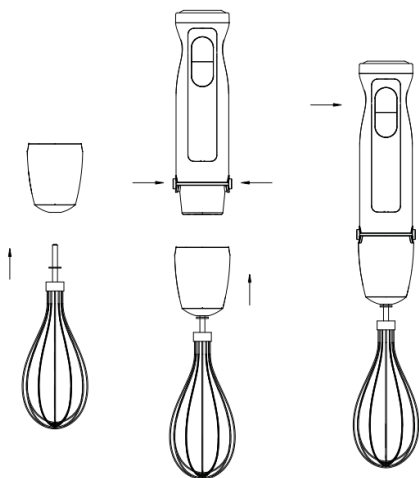
### ***Көпіршіткіштің сипаттамасы***

Көпіршіткіш (бұлғауыш) қондырмасының көмегімен жұмыртқа ақуызын, қаймақты шайқауға және т.б. осы сияқты тамақ өнімдерді бұлғауға, сонымен қатар сүтті көпіршітілген қою көбікке айналдыруға болады, сонымен қатар бұл қондырғысының арқасында сіз көпіршітілген крем тәрізді қою тұздықтар мен тәттілерді және десерттік тағам дайындай аласыз.

### ***Көпіршіткіш қондырмасын пайдалану***

- Блендердің ұстағышына (D) көпіршіткіш (бұлғауыш) қондырмасының жалғастырғышын (F) кигізіп орнатыңыз. Көпіршіткіш (бұлғауыш) қондырмасын венчикті (G) жалғастырғыштың сыңалауына оның шертпек секілді сарт еткен дыбыс естілмейінше, яғни ол толығымен бекітілгенше оны дұрыстап қондырып орнатыңыз.
- Ернеуі жоғары стаканға (I) көпіршітуге арналған тағамдық өнімдерді салыңыз.
- **Назар аударыңыздар!** Құрылғының көпіршіткіш қондырмасын қолданып, комбайнның тостағанында тағамдық өнімдерін өндеуге тыйым салынады.
- Құрылғы пайдалануға дайын.

**Назар аударыңыздар!** 4 жұмыртқадан көп немесе 400 мл қаймақтан. **Үздіксіз жұмыс істеудің уақыты 3 минуттан аспауы тиіс.** Бұлғаған кезде жұмыс істеген әр 3 минуттан кейін 5 минут ішінде үзіліс жасау керек. Құрылғының істен шығуына, сынуына не зақымдауына жол бермес үшін маргарин, сары май және т.б. осы секілді қатты қою тағамдық өнімдерді көпіршітпеніз, қою өнімдерді көпіршітпес бұрын, оларды жартылай сұйық және жұмсақ болғанша жылытыңыз. Көпіршітуге арналған тағамдық өнімдердің қоспасы (массасы) көпіршіткіш қодырмасының қалақшаларынан жоғары болмауы керек.

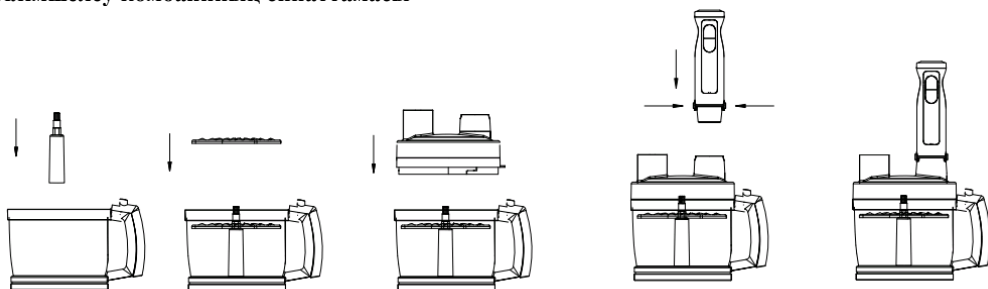


- Тағамдық өнімдерді көпіршітіп болған соң, яғни блендер құрылғыны қолданып болғаннан кейін, құрылғының электр желілік баусымның штепсельдік айыртетігін электр желісінен ажыратып алыңыз да, оның көпіршіткіш (бұлғауыш) қодырмасын және қодырмасының жалғастырғышын тазалау үшін бөлшектеңіз.

Бұлғауғышты пайдаланудың ұсынылған уақыты және салынатын азық-түліктің мөлшері

Азық-түлік	Мөлшері	Уақыты сек.
Кілегей	250 г	70-90
Жұмыртқа ақуызы	4 дана.	120

**Тілімшелеу комбайнның сипаттамасы**



Тілімшелеу комбайн қияр, сәбіз, картоп және тағы басқа осы сияқты өнімдерді, сондай-ақ, ірімшіктің кейбір түрлерін бірнеше тілімге майдалап турауға, үтуге және ұсақтап кесуге арналған. Тілімшелеу комбайнын қолдана отырып, етті ұсақтауға тыйым салынады. Комбайнның максималды жүктемесі: 1000 гр.

**Тілімшелеу комбайнды пайдалану:**

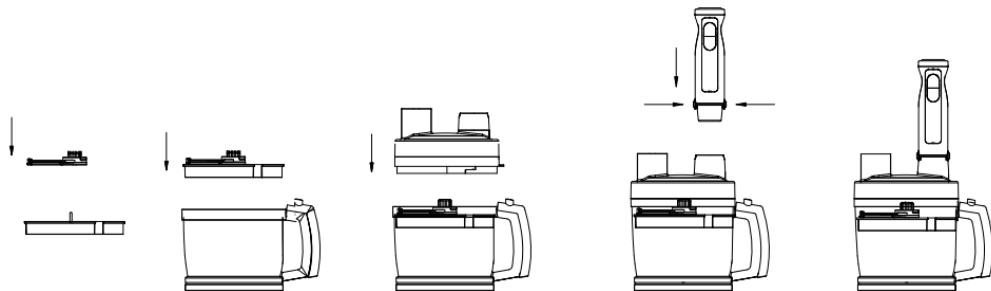


- Кескіш қондырмасының білігін (Q) комбайндағы тостағанның қадауына/істігіне (N) орнатыңыз.
- Кескіш дискісін (P) (тағам өнімдерді тілімдеп/ұсақтап кесуге арналған қондырмасын) кескіш қондырмасының білігіне (Q) орнатыңыз. Кескіш дискісін артқы жағымен орнату арқылы ұсақтаудың/тілімдеудің басқа түрін алуға болады.
- Комбайнның қақпағын (K) үстіне орнатып, оны сағат тілінің бағытымен бұрап бекітіңіз. Комбайнның қақпағы мықтылап құлыпталуы тиіс, ол үшін оның шертпек секілді сарт еткен дыбыс естілмейінше, яғни ол толығымен бекітілгенше оны бұраңыз.
- Блендердің ұстағышын (D) комбайнның қақпағына (K) орнатыңыз да, бекітіңіз.
- Ұсақтап кесуге арналған тағамдық өнімдерді комбайн қақпағының (K) бетіндегі тағамдық өнімдер жүктелінетін саңылауына (түтік тәрізді тиеуіш мойын бөлігіне) салыңыз.
- Блендер құрылғыны қолмен мықтап ұстап тұрып, оны іске қосыңыз, ол үшін оның іске қосу батырмасын басыңыз.
- Блендердің пластик итергішін (J) қолдана отырып, оның көмегімен тағамдық өнімдерді комбайнның тостағанына тығыздап итеру арқылы өткізіп алыңыз. Егер жұмыс барысында немесе тағамдық өнімдерді енгізу кезінде комбайнның қақпағындағы тағамдық өнімдер жүктелінетін саңылауында (тиеуіш мойын бөлігінде) өнімдердің кей бөліктері тұрып қалса, құрылғыны сөндіріп, блендердің ұстағышын комбайнның қақпағынан ажыратып алыңыз, содан кейін комбайн тостағанының тұтқасындағы батырмасын басыңыз да, қақпақты сағат тіліне қарсы бағытта бұрап ашыңыз, содан соң тағамдық өнімдер жүктелінетін саңылауынан (тиеуіш мойын бөлігінен) тұрып қалған өнімдерді алу қажет.
- Жұмыс аяқталған соң, яғни құрылғымен қолданып болғаннан кейін, құрылғының электр желілік баусымның штепсельдік айыртетігін электр желісінен ажыратып алыңыз да, комбайнды тазалау үшін бөлшектеніңіз.

### ***Блендердің өнімдерді текше пішінді етіп кесуге арналған қондырмасын пайдалану***

Блендердің өнімдерді текше пішінді етіп кесуге арналған қондырмасы шикі көкөністер мен жемістерді, сондай-ақ пісірілген етті, пісірілген көкөністерді және басқа да пісірілген тағам өнімдерін текшелеп кесуге мүмкіндік береді.

**Назар аударыңыздар:** Мұздатылған азық-түліктерді ұсақтап кесуге ТЫЙЫМ САЛЫНАДЫ. Мұздатылған азық-түліктерді өңдеу алдында оларды бөлме температурасында 4 сағат бойы ерітіңіз. Сондай-ақ, блендердің өнімдерді текше пішінді етіп кесуге арналған қондырмасын қолданып, сүйегі бар етті, сүйекті жемістерді, немесе қабығы қатты жемістерді ұсақтауға тыйым салынады, құрылғыға бұндай азық-түліктерді салушы болмаңыз, себебі ол пышақтардың сынуына әкелуі мүмкін.



Блендердің өнімдерді текше пішінді етіп кесуге арналған қондырмасың құрылғыға орнату үшін суреттегі нұсқауларын және төменде берілген ескертулерін қолданыңыз және келісідей орындаңыз:

1. Кескіш пышақтарының ұстағышын (M) орнатылған тормен бірге комбайнның тостағанында орнатыңыз. Барлық шығыңқы (дөнес) жерлері тиісті ойықтармен (ұяшықтармен) сәйкес келуі керек.
2. Блендердің өнімдерді текше пішінді етіп кесуге арналған қондырмасының айналмалы пышағын (L) кескіш пышақтарының ұстағышына (M) орнатыңыз.
3. Комбайнның қақпағын (K) үстіне орнатып, оны сағат тілінің бағытымен бұрап бекітіңіз. Қақпақтың жабылғанын білдіретін Сіз шертпек секілді сарт еткен дыбысын естуіңіз керек –комбайнның қақпағы тығыз жабылды, құрылғымен пайдалануыңызға болады.
4. Блендердің ұстағышын (D) комбайнның қақпағына жалғаңыз да, оны бекітіңіз.
5. Комбайн қақпағының бетіндегі тағамдық өнімдер жүктелінетін саңылауына (түтік тәрізді тиеуіш мойын бөлігіне) өнімдерді салыңыз.
6. Блендер құрылғыны қолмен мықтап ұстап тұрып, оны іске қосу үшін құрылғының іске қосу батырмасын басыңыз.
7. Сондай-ақ, құрылғымен бірге оның жеткізілім жиынтығында блендердің өнімдерді текше пішінді етіп кесуге арналған қондырмасын тазартуға арналған құрал (тор) (R) бар.
8. Блендердің өнімдерді текше пішінді етіп кесуге арналған қондырмасың пайдаланып болған соң, оны тазартуға арналған құралын (R) пайдаланыңыз.

**Назар аударыңыздар!** Блендердің өнімдерді текше пішінді етіп кесуге арналған қондырмасын пайдалану барысында тағамдық өнімдерді итергішпен (J) ғана тығыздап итеру керек.

Тағамдық өнімдердің бірінші порциясын өндегеннен кейін комбайнның тостағанын сәл шайқап жіберіңіз, осылайша, тостағандағы өнімдердің кесілген кесектері ыдыстың ішінде біркелкі етіп үлестіріліп бөлінеді. Егер жұмыс барысында немесе тағамдық өнімдерді енгізу кезінде комбайнның қақпағындағы тағамдық өнімдер жүктелінетін саңылауында (тиеуіш мойын бөлігінде) өнімдердің кей бөліктері тұрып қалса, құрылғыны сөндіріп, блендердің ұстағышын комбайнның қақпағынан ажыратып алыңыз, содан кейін комбайн тостағанының тұтқасындағы батырмасын басыңыз да, қақпақты сағат тіліне қарсы бағытта бұрап ашыңыз, содан соң тағамдық өнімдер жүктелінетін саңылауынан (тиеуіш мойын бөлігінен) тұрып қалған өнімдерді алу қажет. Жұмыс аяқталған соң, яғни құрылғымен қолданып болғаннан кейін, құрылғының электр желілік баусымның штепсельдік айыртетігін электр желісінен ажыратыңыз, содан кейін блендердің ұстағышын комбайнның тостағанынан ажыратып алыңыз.

Комбайндағы тостағанның қақпағын ашыңыз, ол үшін комбайн тостағанының тұтқасындағы батырмасын басыңыз да, содан кейін қақпақты сағат тіліне қарсы бағытта бұрап ашыңыз, содан соң орнатылған пышақтарды шығарып алыңыз.

Блендердің пышақтарын пайдалану кезінде барынша сақтық танытыңыз: пышақтарының жүздері өте өткір! Комбайнның тостағанында туралған азық-түлікті басқа ыдысқа салып, тостағанды босатыңыз. Кез-келген өнімнің максималды жүктемесі (құрылғыға түсетін жүк-салмақ) 1000 гр-нан аспауы керек.

Тамақ өнімдері	Максималды салмағы, гр.
Картоп	1000
Сәбіз	1000
Қызылша	1000
Балдыркөк	1000

Ірімшік	1000
Қияр	1000
Алма	1000
Банан	1000

### **Назар аударыңыздар!**

- Блендердің өнімдерді текше пішінді етіп кесуге арналған қондырмасын қолданып, мұздатылған көкөністер мен жемістерді, қабығы қатты және сүйекті жемістерді немесе дөнегі бар көкөністерді, сонымен қатар тым қатты тағамдық өнімдерді (мысалы, жаңғақ) ұсақтауға тыйым салынады, сондай-ақ блендердің өнімдерді текше пішінді етіп кесуге арналған қондырмасын, оның пышақтарын шамадан тыс жүктелуіне жол бермеңіз, себебі, бұл құрылғыдағы қондырманың және оның пышақтарының айналу жылдамдығының едәуір төмендеуіне және шамадан тыс жүктелуіне әкеп соғуы мүмкін, мұндай әсердің болуы құрылғының қалыпты жұмыс істеуіне теріс әсерін тигізіп, құрылғының автоматты түрде сөнуіне әкелуі мүмкін.

- Блендердің өнімдерді текше пішінді етіп кесуге арналған қондырмасының тор мен пышақтың арасындағы саңылауының бітелуіне жол бермеңіз. Егер де, блендердің өнімдерді текше пішінді етіп кесуге арналған қондырмасының тор мен пышақтың арасындағы саңылауында көкөніс өнімдерінің қалдықтары тұрып қалса, бұл құрылғыдағы қондырманың айналу жылдамдығын кенеттен төмендетіп, құрылғының шамадан тыс жүктелуіне әкеп соғуы мүмкін. Қондырмасының тор мен пышақтың арасындағы саңылау бітеліп қалса, құрылғыны тазарту қажет, бұл жағдайда құрылғыны сөндіріп, оның электр желілік баусымын электр желісінен ажыратып, құрылғының өнімдерді текше пішінді етіп кесуге арналған қондырмасын бөлшектеңіз де, оның ішінде тұрып қалған көкөніс өнімдерінің қалдықтарын алып тастаңыз.

**Назар аударыңыздар!** Егер де, жұмыс барысында құрылғының шамадан тыс жүктелуі салдарынан құрылғы автоматты түрде тоқтап, сөніп қалатын болса:

- құрылғының электр желілік баусымның штепсельдік айыртетігін электрлік қоректену желідегі ашалы розеткадан суырып, ажыратып алыңыз.
- құрылғыны бөлшектемес бұрын, ол әбден суығанша, 30 минут бойы күте тұрыңыз.
- Құрылғы суыған соң, алдымен блендердің өнімдерді текше пішінді етіп кесуге арналған қондырмасын бөлшектеп, тазартыңыз, оның ішінде тұрып қалған көкөніс өнімдерінің қалдықтарын алып тастаңыз.
- блендердің өнімдерді текше пішінді етіп кесуге арналған қондырмасын қайтадан құрастырып жинаңыз, қондырманы құрастырып жинаған кезде, оның торы мен пышағының дұрыс орнатылып, мықтап бекітілгеніне көз жеткізіңіз.
- содан кейін блендерді қайтадан іске қосу қажет, ол үшін оның электр желілік баусымның штепсельдік айыртетігін электр желісіне жалғастырып қосыңыз.

**Назар аударыңыздар: Блендердің өнімдерді текше пішінді етіп кесуге арналған қондырмасын пайдаланып болған соң, блендерді сөндіріп, шамалы 30 минутқа дейін үзіліс жасау керек.**

### **Құрылғыны тазарту және оған күтім көрсету жөніндегі ережелері**

1. Блендер құрылғыны тазартпас бұрын, құрылғыны сөндіріп, оның электр желілік баусымның штепсельдік айыртетігін электр желісінен ажыратыңыз.

2. Комбайнның қақпағын, блендердің ұстағышын және көпіршіткіш (бұлғауыш) қондырмасын қоспағанда, құрылғының басқа барлық бөлшектерін жылы судың астында жуып-шайыңыз. **Комбайнның қақпағына және блендердің ұстағышына судың тиіп, тамып кетпеуін әрдайым қадағалаңыз.**
3. Комбайнның қақпағын және көпіршіткіш (бұлғауыш) қондырмасын жұмсақ сәл дымқыл сулықпен сүртіп шығыңыз.
4. Комбайнның қақпағын, блендердің ұстағышын/қондырмасын және көпіршіткіш (бұлғауыш) қондырмасының жалғастырғышын ыдыс-аяқ жуатын машинада жууға тыйым салынады.
5. Құрылғының сыртқы бетін және оның барлық бөлшектерін құрғақ сулықпен сүртіп шығыңыз.
6. Құрылғыны құрастырып жинаңыз және оны сақтау үшін құрғақ жерге орналастырып қойыңыз.

## **Құрылғыны сақтау және тасымалдау жөніндегі ережелері**

Электрлік құрылғылардың тасымалдауы нақты бір көлік түрінде әрекет ететін жүкті тасымалдау және механикаландырылған жүк тиеу-түсіру жұмыстарын қамтамасыз ететін, жүкті көлігімен тасымалдау қағидаларына сәйкес көліктің барлық жабық түрлерінде кез келген көлік құрылғыларымен жүзеге асырылады.

Электрлік құрылғыларды тасымалдау барысында бүлінуден сақтау әрекеті қамтамасыз етілуі тиіс –бұйымның сапасы мен тұтынушы құралының сыртқы түрі сақталуы керек.

Электрлік құрылғыларды тасымалдау барысында оларды тікелей механикалық бүлінулерден, қызудан, оған тікелей күн сәулесінің, атмосфералық жауын-шашындардың түсуінен, ылғал мен агрессивті жемірлі орталар әсер етуінен қорғау шарттары қамтамасыз етілуі керек, сондай-ақ, құрылғылардың бұзылу қаупін туғызатын себептерін болдырмау үшін жоғарыда аталған әсерлердің кездейсоқ тигізу мүмкіндігін болдырмауы керек.

Электрлік құрылғылар қоршаған ауа температурасы плюс 40°C -тан аспайтын және 5°C-тан кем емес, сонымен салыстырмалы ылғалдығы 70%-дан жоғары емес, қышқылды, сондай-ақ, электрлік құралдар материалдарына теріс әсер ететін өзге де будың, шаңның болмауы жағдайында жабық, құрғақ әрі таза бөлмежайда сақталуы тиіс.

## **Жарамсыз деп табылған тұрмыстық электрлік құрылғылар мен техникалық бұйымдарды кәдеге жарату жөніндегі талаптар**

Жарамсыз деп табылған тұрмыстық электрлік құрылғылар мен техникалық бұйымдарды кәдеге жарату барысында пайда болатын қатты тұрмыстық қалдықтар белгіленген тәртіппен және салалық нормативті құжаттары бойынша көзделген қолданыстағы ережелер мен нормаларға сәйкес, соның ішінде «Өндіріс пен тұтыну қалдықтарын орналастыру мен залалсыздандыру бойынша гигиеналық талаптар» Санитарлық-эпидемиологиялық ережелер мен нормаларға 2.1.7.1322-03 сәйкес кәдеге жарату үшін міндетті түрде жиналуы тиіс.

## **Ақауларды іздестіру және оларды жою тәсілдері**

<b>Ақауларға қатысты мәселелер</b>	<b>Мүмкін себептері</b>	<b>Ақауларды жою тәсілдері</b>
Құрылғының электр желілік баусымының айыр-төгігін электрлік	Ашалы розетка ақаулы.	Ашалы розеткаға өзге құралды қосу арқылы оның кернеуін тексеріңіз.

коректену желісіне жалғастырып, қосқан кезде блендер құрылғы жұмыс істемейді.	Құрылғының электр желілік баусымы зақымдалған шығар, тексеріңіз.	Қызмет көрсету орталығына хабарласыңыз, бұл ақауды тек арнайы жөндеу шеберханасында жұмыс жасайтын мамандары ғана жоя алады.
Жұмыс барысында блендер құрылғы тоқтап қалады.	Блендер құрылғы тым қызып кеткен шығар. Автоматты түрде сөндіру функциясы іске қосылған шығар, тексеріңіз.	Блендер құрылғының электр желілік баусымның штепсельдік айыртетігін ашалай розеткадан ажыратыңыз, құрылғы толығымен суығанша күте тұрыңыз. Құрылғыны тазартыңыз, оның ішінен тамақ өнімдерінің қалдықтарын алып тастаңыз.
Тағамдық өнімдерді ұсақтау барысында құрылғының күшті дірілі сезіледі.	Өнделетін тағамдық өнімдері тым ірі етіліп туралған.	Тағамдық өнімдерін шағын бөліктерге турап алыңыз.
Жұмыс барысында біртүрлі өткір бөгде иіс сезіледі.	Құрылғы тым қызып кеткен шығар.	Құрылғының үздіксіз жұмыс жасау уақытын азайтыңыз. Құрылғының қосылыс интервалын, яғни қосылыстың арасындағы аралықты (үзіліс уақытын) көбейтіңіз.
	Блендер құрылғы жаңа болғандықтан, сезілетін өткір иіс қорғаныс қабатынан келеді.	Құрылғыны және оның бөлшектері мен қондырмаларын жақсылап тазартып жуыңыз.

**Назар аударыңыздар!** Жоғарыда сипатталған қадамдарды қолданып, ақаулықтарға қатысты мәселерді шеше алмасаңыз, қызмет көрсету орталығына хабарласыңыз.



Осы құрылғыны пайдалану барысында жарақаттанып қалу мүмкіндігін болдырмау мақсатында, сондай-ақ бұл құрылғының бұзылу қаупін туғызатын себептерін болдырмау үшін, сонымен қатар өрт қаупі бар жағдайларды болдырмау үшін осы нұсқалықта берілген барлық қауіпсіздік жөніндегі талаптары мен ережелерін және де, тұрмыстық электрлі құрылғылармен пайдалану кезіндегі қауіпсіздік бойынша барлық қолданыстағы жалпы нұсқауларын және техникалық пайдалану қағидаларын, сонымен бірге бұл құрылғымен жұмыс атқару барысындағы қауіпсіздік жөніндегі негізгі сақтық шараларын қатаң сақтау қажет.

## Құрылғының техникалық сипаттамалары

Кернеуі: 220 – 240 В.

Жиілігі: ~50-60 Гц.

Құрылғының максималды қуаттылығы: 1500 Вт.

Номинал қуаттылығы: 800 Вт.

Сыйымдылығы: 2 л.

**Ескертпе:** Өзгерістер мен жетілдіруді енгізудің ұдайы үрдісінің орын алуынан, нұсқаулық пен бұйымның арасында қандай да бір айырмашылық байқалуы мүмкін. Өндіруші, тұтынушының бұған назар аударатынына үлкен үміт артады.

PNB – Polaris сауда таңбасымен шығарылатын тұрмыстық электрлік блендер құрылғы.

## **Бұл құрылғыны тауар ретінде өткізу жөніндегі ережелері**

Бұл құрылғыны тауар ретінде өткізу жөніндегі ережелері белгіленген емес.

## **Сертификаттау жөніндегі ақпарат**

БҰЛ ӨНІМ Кеден Одағының «Төмен вольтты жабдықтардың қауіпсіздігі туралы» (ТР ТС 004/2011), сондай-ақ, «Техникалық құралдардың электрлі магниттік сәйкестілігі» (ТР ТС 020/2011) техникалық регламенттерінің талаптарына сәйкестігін растау рәсімдерінен өтті және осы техникалық регламенттерінің талаптарына сәйкестілігі сертификатталды, сонымен бірге Кеден Одағына мүше мемлекеттердің нарығындағы өнім айналымының бірыңғай белгісі ЕурАзЭҚ техникалық регламенттерінің талаптарына сәйкес таңбаланған.

Сәйкестік Сертификатының тіркеу нөмірі/ сәйкестік туралы декларациясы жөнінде, сонымен бірге сертификаттың және декларациясының қолданылу мерзімі туралы мәліметтерді POLARIS бұйымды сатып алған жерде, яғни Өзіңіздің жергілікті POLARIS ресми сатушыңыздан немесе Өндірушінің Уәкілетті өкілінен алуыңызға болады.



**Бұйымның есептік жарамдылық мерзімі:**

3 жыл

**Кепілдік мерзімі:**

24 ай

Құрылғының өңделіп шығарылған күні мен жылы жөніндегі ақпарат құрылғының арнайы төлқұжат кестесінде көрсетілген.

### **Өндіруші:**

POLARIS CORPORATION LIMITED - ПОЛАРИС КОРПОРЕЙШН ЛИМИТЕД

1801 Блогі, 18/F, Джубили Сентр, 46 Глостер Роуд, Ванчай, Гонконг

Unit 1801, 18/F, Jubilee Centre, 46 Gloucester Road, Wanchai, Hong Kong

### **Қытайда жасалған.**

### **Импорттаушы:**

"Континент" ЖШҚ, 115419, Мәскеу қ-сы, Орджоникидзе к-сі, 11-үй, 3-құрылым, 4-қабат, 1ғимарат. 13-бөлме.

### **Өндірушінің РФ-ғы және Кеден Одағы мүше мемлекеттеріндегі Уәкілетті өкілі:**

"Поларис Инт" ЖШҚ, 105005, Ресей, Мәскеу қаласы, 2-ші Бауманская көшесі., 7-үй, 5-ші тұрғын үй құрылысы, 26-ші бөлме.

Бірыңғай анықтамалық қызметінің телефон нөмірі: 8-800-700-11-78

## КЕПІЛДІК МІНДЕТТЕМЕ

**Бұйым: Электрлік блендер құрылғы**

**Үлгісі: PNB 1694AL CUBE**

Бұл кепілдік бұйымды сатып алған күннен бастап 24 ай бойына әрекетте болады, және материалдар мен жұмыс істеуіне байланысты ақаулар табылған жағдайда кепілдік қызмет көрсетуді білдіреді. Бұл жағдайда тұтынушы басқасын қоса алғанда, бұйымды тегін жөндеуге құқықты. Бұл кепілдік келесі шарттарды сақтағанда, жарамды:

1. Кепілдік міндеттеме «POLARIS» сауда таңбасымен шығарылатын барлық үлгілерге, кепілдік қызмет көрсетілетін елдердің барлығында жарамды (сатып алған жеріне қарамастан) таралады.
2. Бұйым тек қана тұрмыстық қажеттіліктерге пайдалану үшін сатып алынуы тиіс. Бұйым пайдалану бойынша нұсқаулыққа, қауіпсіздік бойынша ережелер мен талаптарды сақтай отырып, пайдаланылуы тиіс.
3. Өндірушінің міндеттемесін осы кепілдік бойынша сатушылар – өндірушінің уәкілетті дилерлері және ресми қызмет көрсететін (қызмет көрсету) орталықтар орындайды. Бұл кепілдік өндіруші құзырлық бермеген сатушылардан сатып алынған бұйымдарға таралмайды, олар тұтынушы алдында заңға сәйкес, өздігінен жауап береді.
4. Бұл кепілдік келесі жәйттердің нәтижесінде пайда болған ақауларды жөндеуге, сонымен қатар құрылғының қандай да бір сыртқы қабатының өзгерістері байқалған жағдайда таралмайды, егер де:
  - Бұл кепілдік химиялық, механикалық немесе өзге де әсер етулер болған жағдайда, сондай-ақ, бұйымның ішіне сұйықтық төгілген жағдайда, сонымен қатар, құрт-құмырсқа немесе шыбын-шіркей секілді бөгде заттардың бұйымның ішіне түсіп кетуі, сонымен бірге, бұл ақау микроорганизмдердің, шыбын-шіркей, құрт-құмырсқа секілді жәндіктер мен зиянкестер топтарының іс-әрекет, тіршілігінің салдары нәтижесінде туындаған ақау үшін таралмайды;
  - Бұйымды тікелей мақсаты бойынша емес, дұрыс пайдаланбағанда, оның жиынтықтығына кірмейтін, қосымша керек-жарақтарын пайдаланғанда, сондай-ақ, бұйымды техника қауіпсіздігі ережелері мен талаптарын бұза отырып, орнатқанда және пайдаланғанда;
  - Құрылғыны қалыпты пайдалану салдарынан пайда болған сыртқы өзгерістер байқалса, сондай-ақ, құрылғының функционалдық қасиетіне әсер тигізбейтін, қалыпты түрде тозған жағдайда: құралдың ішкі және сыртқы қабатының механикалық бүлінуі (металдың ішіне майысу, сызаттың түсуі, сыртқы түс түрінің өзгеруі не тіпті жоғалуы немесе қажалып бүлінуі), металл түсінің қалыпты өзгеруі, сондай-ақ, құрылғының метал бетінде құбылмалы немесе қара дақтардың пайда болуы, сонымен қатар, құрылғының жабыны бүлінген жерлерінде тоттанудың салдарынан металдың бұзылуы, яғни металдың бетінде тотқа қарсы жабыны жоқ және жабыны бар жерлерінде коррозияның орын алуы салдарынан зақымдалған болса;
  - Жарамдылық мерзімі шектеулі әрлеу бөлшектері және шам, батареялар, қоқыс жинауға арналған сыйымдылықтар, белдіктер, қылшақтар, қорғаныс экрандары тозған жағдайда, сондай-ақ басқа да бұйымдарды, олардың пайдалану мерзімі шектеулі болған жағдайда;
  - Авторландырылған (өкілетті) қызмет көрсету орталықтар болып табылмайтын\*, тұлғалар немесе фирмалар өндірген бұйымдардың жөндеуін жүргізген жағдайда;
  - Бұйымды тексеру барысында құрылғыда немесе оның құрастырылымда өзгерістер немесе бөгде бұзу іздері анықталған жағдайда, яғни бұйым ашылып,

бөлшектеніп, қайтадан құрастырылып жиналған болса, сондай-ақ құрылғыны өзбетіңізбен жөндеген жағдайда немесе бұл пайдалану жөніндегі нұсқаулығында қарастырылмаған жөндеу жұмыстарын бөгде тұлғалардың тарапынан, яғни өкілетті қызмет көрсету орталықтар болып табылмайтын фирмалар өздігінен жүргізген болса немесе қандай да бір жөндеу жұмыстарын жүргізуге тырысқан жағдайда.

5. Бұл кепілдік тек талонның түпнұсқасымен, сатушы берген тауарлы чектің түпнұсқасымен және ақауы табылған бұйыммен бірге көрсеткенде ғана жарамды болмақ.
6. Бұл кепілдік тек қана жеке тұрмыстық қажеттілік үшін пайдаланылатын бұйымдарға ғана жарамды, және коммерциялық, өнеркәсіптік немесе кәсіби мақсатта қолданылатын бұйымдарға таралмайды.

POLARIS бұйымдарына кепілдік қызмет көрсету мәселелері бойынша Өзіңіздің жергілікті POLARIS ресми сатушыңызға хабарласыңыз.

Құрылғының ақаулы екендігі анықталса, тез арада қызмет көрсету орталығына хабарласу қажет.

**\* Авторизацияланған (өкілетті) сервистік орталықтардың мекен-жайлары Компания сайтында көре аласыз: [www.polar.ru](http://www.polar.ru)**

Жеткізуші құрылғыны тасымалдау барысында, дұрыс емес пайдалану салдарынан, сондай-ақ, модификациялау (жаңадан жасау; қайта жасау; қайта құрастыру; түрлендіру, өзгерту) құрылғының түрін өзгертіп, түрлендіру әрекетіне байланысты, немесе өздігінен жөндеу жұмысын жүргізудің нәтижесінде туындаған ақау үшін жауапты емес.